



Övningar IPv4 avancerat

1. Vilken av följande adress är en giltigt publik IP-adress?
 - a. 10.10.1.1
 - b. 168.16.1.1
 - c. 234.1.1.1
 - d. 172.30.1.1
2. Vilken av följande adresser är en ogiltig host-adress?
 - a. 10.0.0.1
 - b. 128.0.0.1
 - c. 224.0.0.1
 - d. 172.0.0.1
3. Vilka av följande adresser är privata adresser? (välj två)
 - a. 12.0.0.1
 - b. 168.172.19.39
 - c. 172.20.14.36
 - d. 172.33.194.30
 - e. 192.168.24.43
4. Hur många bitar används till Nät-ID i en klass C adress med standardnätmask?
 - a. 8 bitar
 - b. 16 bitar
 - c. 24 bitar
 - d. 32 bitar
5. En host som är konfigurerad med automatisk IP-inställningar. Vilken adressrymd indikerar oförmåga att kommunicera med en DHCP-server?
 - a. 169.254.0.X med nätmask 255.255.255.0
 - b. 169.254.X.X med nätmask 255.255.0.0
 - c. 169.254.X.X med nätmask 255.255.255.0
 - d. 169.255.X.X med nätmask 255.255.0.0
6. Vilket av följande påståenden beskriver en broadcast-adress?
 - a. Alla nätverks-bitar är ettor
 - b. Alla host-bitar är ettor
 - c. Alla nätverks-bitar är nollor
 - d. Alla host-bitar är nollor
7. Vilket påstående gällande privata IP-adresser stämmer bäst?
 - a. Privata IP-adresser kan ej användas i intranät som kräver routing
 - b. Privata IP-adresser måste tilldelas via en ISP
 - c. En host ute på Internet kan inte pinga din host ifall du har en privat IP-adress
8. Vilka av följande adresser går ej att använda ute på Internet?
 - a. 191.192.168.1
 - b. 191.168.169.254
 - c. 172.32.255.0
 - d. 172.31.12.251



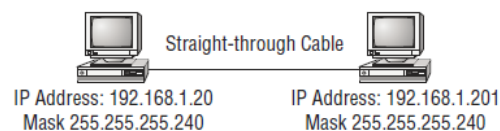
9. En host startar upp och du tittar på IP-adressen den har. Adressen är 169.123.13.34. Vilket av följande har hänt?
 - a. Hosten har fått en APIPA-adress.
 - b. Hosten har fått en multicast-adress.
 - c. Hosten har fått en publik adress.
 - d. Hosten har fått en privat adress.
10. Vilken av följande är en klass C nätverksadress?
 - a. 10.10.10.0 255.255.255.0
 - b. 127.0.0.1 255.255.255.0
 - c. 128.0.0.0 255.255.0.0
 - d. 192.255.254.0 255.255.255.0
11. Vilken nätverks- och broadcast-adress är IP-numret 172.16.10.33 255.255.255.224 (/27) medlem i?
12. Vilken nätverks- och broadcast-adress är IP-numret 172.16.66.10 255.255.192.0 (/18) medlem i?
13. Vilken nätverks- och broadcast-adress är IP-numret 172.16.45.14 255.255.255.252 (/30) medlem i?
14. En router tar emot ett paket med destinationsadress 172.16.46.191/26. Vad gör routern med detta paket?
15. Vad används adressen 127.0.0.1 till?
16. Ange subnet- och broadcast-adresserna samt användbara host-adresser för följande adresser:
 - a. 192.168.100.25/30
 - b. 192.168.100.37/28
 - c. 192.168.100.66/27
 - d. 192.168.100.17/29
 - e. 192.168.100.99/26
 - f. 192.168.100.99/25
17. Du har ett klass B nätverk och behöver 29 subnät. Vilken nätmask ska du använda?
18. Hur många hosts kan man ha med en klass C /29 nätmask?
19. Ange subnet för en host med adressen 172.16.3.65/23
20. Vad är det maximala antalet IP-adresser som kan användas av hosts på ett lokalt subnet som använder nätmasken 255.255.255.224?
 - a. 14
 - b. 15
 - c. 16
 - d. 30
 - e. 31
 - f. 62
21. Du har en klass A host med adressen 10.0.0.110/25 som ska kommunicera med en annan host med adressen 10.0.0.210/25. Vilken nätverksenhet behövs för att det ska gå?
 - a. Switch
 - b. Router
 - c. DNS Server
 - d. Hub



22. Vad är nätverksadressen för en host med IP-adressen 200.10.5.68/28?
- 200.10.5.56
 - 200.10.5.32
 - 200.10.5.64
 - 200.10.5.0
23. Nätverket 172.16.0.0/19 har:
- 7 subnät, 30 hosts i varje
 - 7 subnät, 2046 hosts i varje
 - 7 subnät, 8190 hosts i varje
 - 8 subnät, 30 hosts i varje
 - 8 subnät, 2046 hosts i varje
 - 8 subnät, 8190 hosts i varje
24. En användare har problem med att komma ut på Internet. Du ber användaren kontrollera sina IP-inställningar. Användaren har IP 10.0.37.144, nätmask 255.255.254.0 och default gateway 10.0.38.1. Vad är problemet?
- Felaktig IP-adress
 - Felaktig Nätmask
 - Felaktig default Gateway adress
 - IP-adress och nätmask är inkompatibla med varandra
25. En host på nätverket har adressen 172.16.45.14/30. Vilken nätverksadress hör hosten till?
- 172.16.45.0
 - 172.16.45.4
 - 172.16.45.8
 - 172.16.45.12
 - 172.16.45.16
26. Vilken nätmask bör du använda i en punkt till punkt förbindelse för att inte slösa på adresser?
- /27
 - /28
 - /29
 - /30
 - /31

27. –

A network administrator is connecting hosts A and B directly through their Ethernet interfaces, as shown in the illustration. Ping attempts between the hosts are unsuccessful. What can be done to provide connectivity between the hosts? (Choose two.)

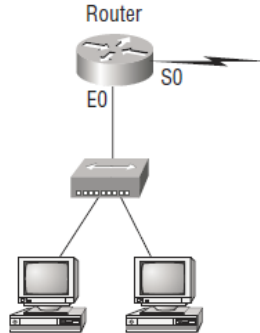


- A crossover cable should be used in place of the straight-through cable.
- A rollover cable should be used in place of the straight-through cable.
- The subnet masks should be set to 255.255.255.192.
- A default gateway needs to be set on each host.
- The subnet masks should be set to 255.255.255.0.



28. –

Using the following illustration, what would be the IP address of E0 if you were using the first subnet? The network ID is 192.168.10.0/28, and you need to use the last available IP address in the range. Again, the zero subnet should not be considered valid for this question.



- A. 192.168.10.24
- B. 192.168.10.62
- C. 192.168.10.30
- D. 192.168.10.127

29. –

You have a network with a subnet of 172.16.17.0/22. Which is the valid host addresses?

- A. 172.16.17.1 255.255.255.252
- B. 172.16.0.1 255.255.240.0
- C. 172.16.20.1 255.255.254.0
- D. 172.16.16.1 255.255.255.240
- E. 172.16.18.255 255.255.252.0
- F. 172.16.0.1 255.255.255.0

30. –

Your router has the following IP address on Ethernet0: 172.16.2.1/23. Which of the following can be valid host IDs on the LAN interface attached to the router? (Choose two.)

- A. 172.16.0.5
- B. 172.16.1.100
- C. 172.16.1.198
- D. 172.16.2.255
- E. 172.16.3.0
- F. 172.16.3.255